

2020 공공미술 프로젝트 '우리 동네 미술' 작가팀 공모

문화체육관광부, 전라북도, 무주군이 주최하고 무주문화원이 주관하는 『공공미술 프로젝트 '우리 동네 미술'』의 작가팀을 모집합니다.

본 프로젝트는 주민과의 소통을 통하여 지역의 품격을 높일 수 있는 미술작품을 조성하거나 주민 참여의 공동체 프로그램 등을 운영함으로써 주민의 문화향유를 증진하고자 추진됩니다. 관심 있는 미술인들의 적극적인 참여를 바랍니다.

2020. 9. 1.

무주문화원장

I 사업 개요

- 사업명 : 2020 공공미술 프로젝트 '우리 동네 미술'
- 주최/주관 : 문화체육관광부, 전라북도, 무주군 / 무주문화원
- 지원 예산 : 400백만원
 - 작가 인건비¹⁾는 사업비의 55%, 재료비²⁾는 45% 범위 내에서 편성
 - 1) 작가 인건비 : 작가비(아티스트피)와 인건비성 경비(사례비)로 구분 편성
 - 작가비(아티스트피)는 대표자, 참여작가 대상으로 지급할 수 있으며, 제작 여건에 따라 작가팀 자체적으로 지급대상과 한도 설정
 - 인건비성 경비(사례비)는 대표자, 참여작가, 보조작가 모두를 대상으로 지급할 수 있으며, 1일 최소 9만원~최대 30만원의 지급한도 준수

◆ 작가팀 선정위원회 심사 시, 선정위원은 제작여건 등에 따른 작가 비용 지급 규모*의 적절성에 대한 심사 및 조정의견 제시 예정
 * 작가비가 과도하게 일부 인원에 집중되거나 과업 대비 불합리한 작가비 책정 등 포함

2) 재료비는 프로젝트의 성격, 재료비 적정수준 여부 등을 감안, 5% 내외 범위에서 조정 편성 가능(단, 프로젝트 성격상 5% 범위를 초과해서 조정해야 할 경우 사업 주관처 판단 하에 결정)

○ 사업기간 : 선정 시 ~ 2021. 02월

○ 사업내용 : 무주문화원 지정사업(3개 프로젝트)

- 작품 설치(벽화 1개소, 미디어아트 1개소)

구분	장 소	사업예산	작품 내역
설치	시장주변 마을골목 (단천로 1길, 총 15가구)	• 사업량: 12가구 이상 (약 220㎡ 이상) • 예산: 최대 25,000천원	○ 작품명 : 이야기가 있는 벽화마을 만들기 - 깨끗하고 아름다운 벽화를 설치해 이야기가 있는 마을골목 조성 - 무주반딧불시장 주변 마을골목으로 5일장을 찾는 관광객들과 동네에 거주하는 주민들의 볼거리 제공과 환경개선 ※ 작품 주제, 컨셉 등 시안 제출(1개 작품 선정) ※ 무주군자원봉사센터의 벽화 봉사단과 함께 진행해야 함
설치	무주 종합복지관	• 사업량: 최대 5작품 (영상 크기 약 7m*4m) • 예산: 팀당 최대 10,000천원	○ 작품명 : 미디어 아트로 만나는 무주 - 미디어 월을 활용한 지역주민을 위한 아트 공간조성 - 주민 누구나 접근할 수 있고 함께 즐기고 활용하는 문화 향유 공간으로 조성 - 남녀노소 누구나 즐길 수 있고 대중성이 있는 작품 ※ 스토리보드(미디어월에 출력되는 작품) 제출(최대 5개 작품 선정)

- 공간조성 및 전시 1점

구분	장 소	사업예산	작품 내역
전시	최북미술관 1층 (옛 생활사 전시체험장)	• 사업량 : 1개소 (약 300㎡ 이상) • 예산 : 최대 220,000천원	○ 작품명 : 적상산 사고로 가는 길 - 유네스코세계기록문화유산인 조선왕조실록을 보관한 무주적상산 사고의 이안 및 봉안, 복식, 포쇄 등 역사적 사실을 기반으로 작가의 상상력과 창의력 더해 역사문화 전시, 체험 공간 조성 - 가장 무주다운 것, 무주의 자원을 활용해 조성하는 공간 - 아이들과 함께 보고, 듣고 체험할 수 있는 공간 ※ 공간조성 도면, 조감도 등 제출 (1개 작품 선정) ※ 무주군, 무주문화원에서 연구, 보관 중인 자료 요청 가능

II 공모대상

□ 공모대상 : 작가팀

【작가팀 구성 시 주의사항】

동 사업은 228개 지자체에서 동시에 시행되는 사업으로, 미술가 등 사업 참여인력은 1개 사업에만 참여 가능하며 향후 2개 이상 사업 참여가 확인되면 사례비 전액 반납 조치 및 참여배제 될 수 있으므로 개인의 사전확인 필수

* 중복 참여 발견 시 참여배제됨을 대표자-작가 간 계약서에 명시할 것

○ 작가 구성

구 분	벽 화	미디어아트	전시관	총 합
최소인원(명)	6명(이상)	3명*5팀 총15명(이상)	16명(이상)	37명(이상)

* 상기 프로젝트별 최소인원은 전북에 주소를 둔 자로 대표자(기획가, 책임작가) 및 작가로 구성

○ 기본 구성 : 사업비 4억원 기준, 대표자(기획가, 책임작가) 및 작가, 행정 지원인력 포함 총 37명으로 구성

* 공모 신청 당시 37명 이하로 구성하였더라도 실행계획 완성 전까지는 37명 이상 구성 완료하여야 함

* 근로계약 체결 후 활동내용, 사진 등 주어진 양식에 맞게 활동보고서 제출

- (대표자 또는 책임작가) 공모신청 시 지정 필요

* 대표자는 ▲고유번호증/사업자등록증 보유 필요 ▲작품제작은 하지 않고 프로젝트 총괄, 기획, 운영(공동목표 구상, 작가 화합 등)에 집중하는 방안 권장

- (작가) 지역미술인 중심으로 구성 원칙

- 한국예술인복지재단 예술활동증명 신청 미술인
- 한국문화예술위원회 등 공공기관 사업 수혜 미술인
- 미술 관련 협·단체 회원 가입 예술인
- 미술 관련 학부 졸업생, 대학원생
- 기타 이에 준하는 예술인 등

* 활동경력(학부, 전시 및 프로젝트 참여내역 등 기재)을 고려하여 참여 가능

- ◆ 일자리 창출의 취지를 고려하여 **안정적인 고용관계를 유지하고 있는 자 제외**
* (예시) 교수, 교사, 영리단체 관계자 등 직장인과 대학생 제외
- ◆ 전국 공공미술 프로젝트 ‘우리 동네 미술’ 사업의 중복 참여 불가, 장애 미술인의 참여 노력
- ◆ 지역예술인 우선 참여 원칙, 해당 지자체 예술인 참여가 부족한 경우 타 지자체(해당 광역 내 기초지자체 우선) 예술인 참여 가능

III 선정 및 심사

○ 선정절차



○ 심사항목 및 심사기준

심사항목	세부 평가항목	배 점 (만점)
총 점		100
작품성 (50점)	작품의 참신성과 완성도	15
	지역사회에 대한 이해도와 지역 주민의 수혜성	15
	주변 공간과 조화 등 작품 설치 대상지의 장소 적합성	10
	재료의 재질 등 부합성과 작품 사후관리 및 향후 활용 방안	10
사업계획 (50점)	목적 달성이 가능한 사업계획의 체계성 및 제작방법의 적절성	20
	예산계획의 부합성과 설치 중 안전 관리 계획성	20
	사업비 산출기초의 적절성 ◦ 작가비의 균등 배부 및 기타 산출내역이 적정하게 편성 여부 판단	10

IV 추진 일정

- 공고 및 접수 : 2020. 9. 1.(화) ~ 9. 16.(수) 18:00까지
- 작가팀 면접 : 2020. 9. 18.(금)
- 작가팀 선정 결과 발표(공고) : 2020. 9. 18.(금)
- 문의처 : 무주문화원(☎063-320-1300)

V 접수기간 및 방법

- 접수기간 : 2020. 9. 1.(화) ~ 9. 16.(수) 18:00까지
(주말은 이메일 접수만 가능)
- 접수방법 : 이메일 또는 방문 접수
 - (이메일) mj1300@kccf.or.kr(메일접수 후 확인전화 요망_063.324.1300)
 - (방문) 전북 무주군 무주읍 최북로 15, 최북미술관 1층
- 제출서류
 - 사업신청서
 - 대표자 지정 및 이력 포함
 - 작가팀 지원 신청서
 - 작가팀 참여 작가 전원 작성
 - 사업계획서
 - 사업 단계별 세부 추진 계획 등
 - 작가팀 구성(인원 수, 작가별 역할, 구성의 다양성 등 포함)
 - 예산 편성 및 집행 계획(인건비 및 재료비 배분 포함)
 - 하자보수 및 사후 처리계획
 - 작품 저작권 관련 등

- 작가자격, 작가별 이력, 지역 거주 증빙서류 등 일체
 - 사진이 첨부된 신분증 사본
 - 공고일 당일 전라북도 거주 확인 가능한 주민등록초본
(주민번호 뒷자리 미표기)
 - 한국예술인복지재단 예술활동증명, 작가 자격, 이력 증빙서류 등
- 개인정보 동의서 수집 · 이용 · 제공 동의서

○ 문의처 : 무주문화원 063)324-1300

○ 선정 제외대상

- 대한민국 국적이 아닌 자가 작가팀(대표자 포함)을 구성하는 경우
- 문화체육관광부 및 해당 자치단체의 지원을 받아 운영되는 단체 및 국립·공립(도·시·군립) 문화예술 기관 및 단체가 작가팀을 구성하는 경우
- 「예술인복지법」 제6조의2(금지행위 등)에 규정된 불공정한 행위를 하여 처벌된 단체·개인
- 「성폭력범죄의 처벌에 관한 특례법」 제2조의 죄로 형 또는 치료감호의 선고를 받은 자 또는 그 자가 구성원에 포함된 경우
- 성범죄의 혐의와 관련하여 수사를 받거나 또는 기소되어 판결이 확정되지 아니한 자 또는 단체로서 이로 인하여 보조사업 수행이 곤란하거나 불확실하다고 인정하는 자
- 제안 작품 중 타인의 작품을 표절한 것으로 판단되는 경우
- 타인의 명의를 도용하여 지원신청한 경우
- 작품 일몰제(보존기간) 관련, 작품 유지기간이 최소 3년을 넘지 못하는 작품이 포함된 경우

○ 유의사항

- 작가팀의 제안서 및 실행계획서는 심사위원과 자문단 의견에 따라 조정 가능
- 동 사업은 228개 지자체에서 동시에 시행되는 사업으로 미술가 등 사업 참여인력은 1개 사업에만 참여 가능하며, 향후 e나라도움시스템으로 2개 이상사업 참여가 확인되면 사례비 전액을 반납 조치

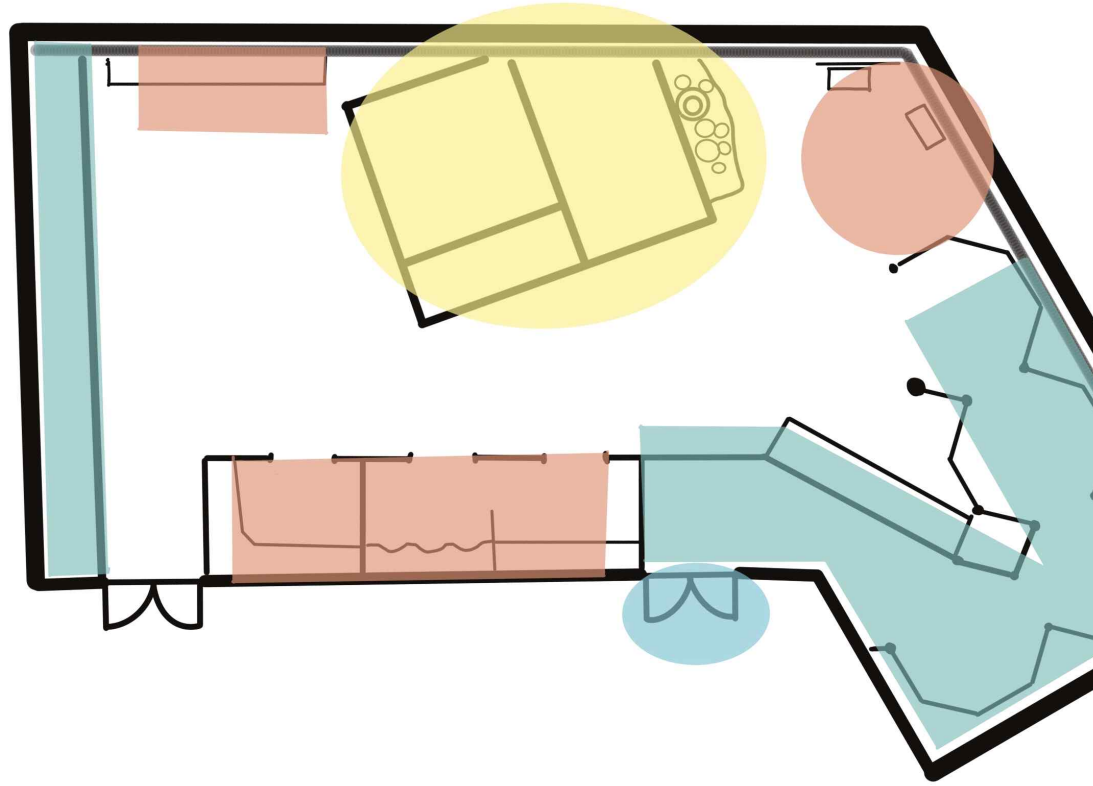
예정으로 개인의 사전확인 필요

- 증빙자료 미제출로 인한 심의 불이익의 책임은 신청자 본인에게 있음
- 공모에 선정되지 못한 팀의 작가는 지자체·사업주관처·선정 작가팀이 필요하다고 판단하는 경우, 협의에 따라 선정된 팀에 편성되어 사업에 참여할 기회 부여 가능
- * 붙임 “(심사 탈락 시) 타 프로젝트 참여를 위한 정보제공 동의서” 참고

[참고1] 사업대상지

- 전시관(최북미술관 1층, 옛생활사 전시체험장)

참고자료



[참고2] 사업대상지

- 벽화설치(시장마을 주변) 12가구

참고자료



[참고3] 사업대상지

- 미디어아트(무주종합복지관)

참고자료

